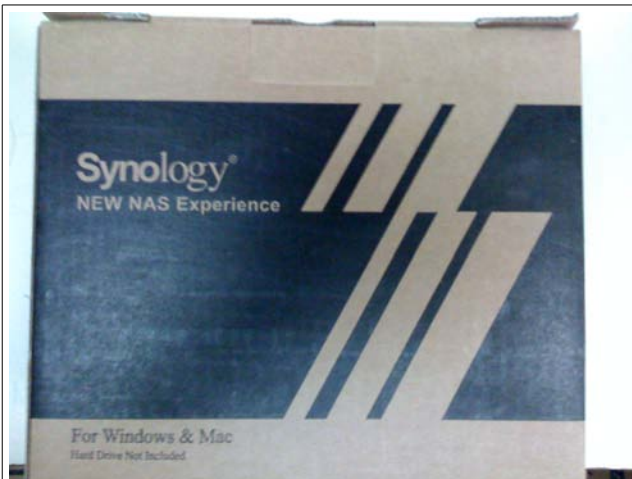


Review NAS Synology DS209J

I-Spécification technique du produit :

<http://www.synology.com/enu/products/DS209j/spec.php>

II-Photos du produit :



Carton d'emballage du NAS



Produit vu de face :

- le bouton de mise en marche
- Le bouton de backup
- L'usb



Vue de derrière :

- 2 X USB
- 1 RJ45 100/1000
- Le bouton de reset
- La prise d'alimentation



Le package intégrant :

- Le câble ethernet
- Le boitier d'alimentation
- La connectivité des disques durs



Boitier ouvert



Les deux disques durs sont des 250GO Maxtor
SATA2 7500tr/min



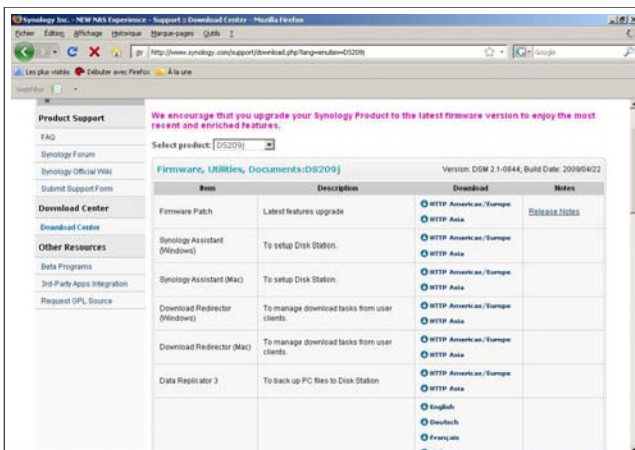
L'installation des disques durs est assez délicate car il faut dire qu'il manque de la place pour ranger proprement les câbles.



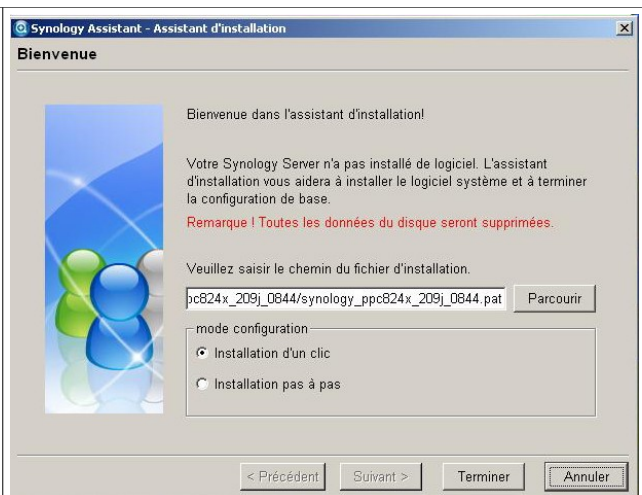
Le produit démarré sans firmware met 40 secondes à démarrer.

III-Installation du produit :

L'installation du NAS est intéressante car il faut envoyer le firmware sur le produit ce qui nous donne la possibilité de télécharger la dernière version :



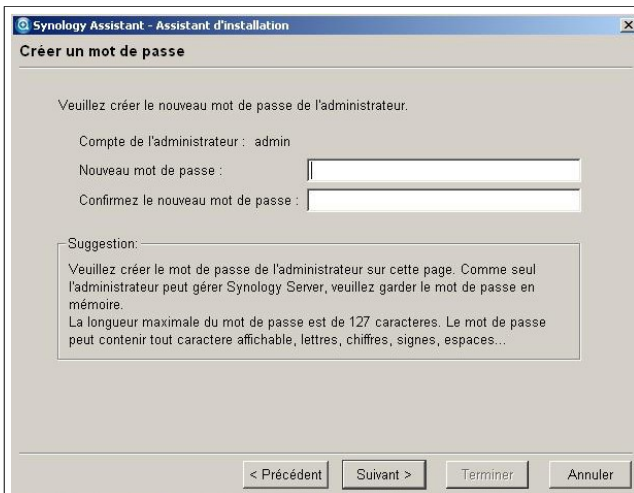
Téléchargement du dernier Bios sur le site officiel



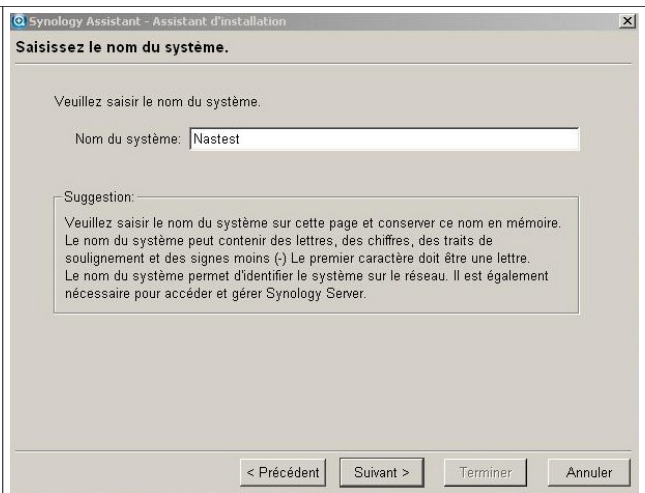
Envoi du dernier Bios sur le NAS

Il y a deux types d'installation :

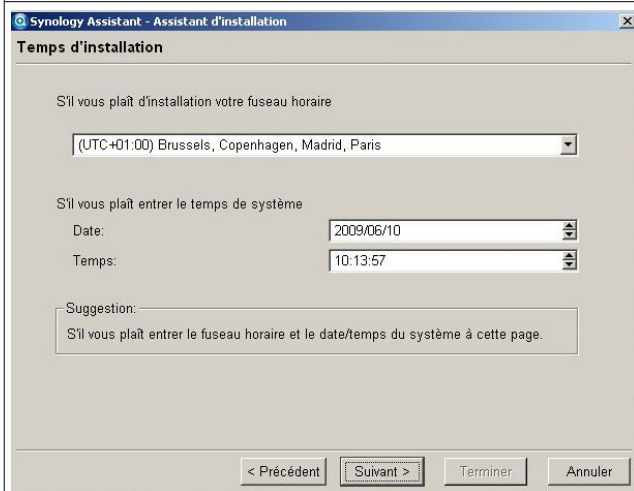
- Rapide (le système s'occupe de tout)
- Pas à pas plusieurs demandes sont faites à l'utilisateur



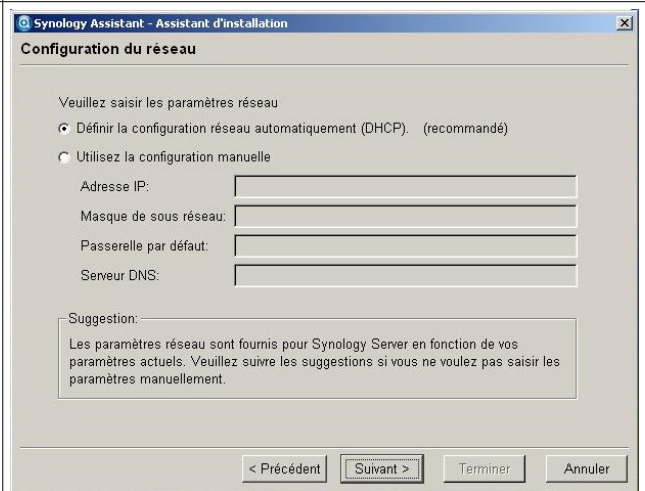
Le mot de passe admin peut être configuré



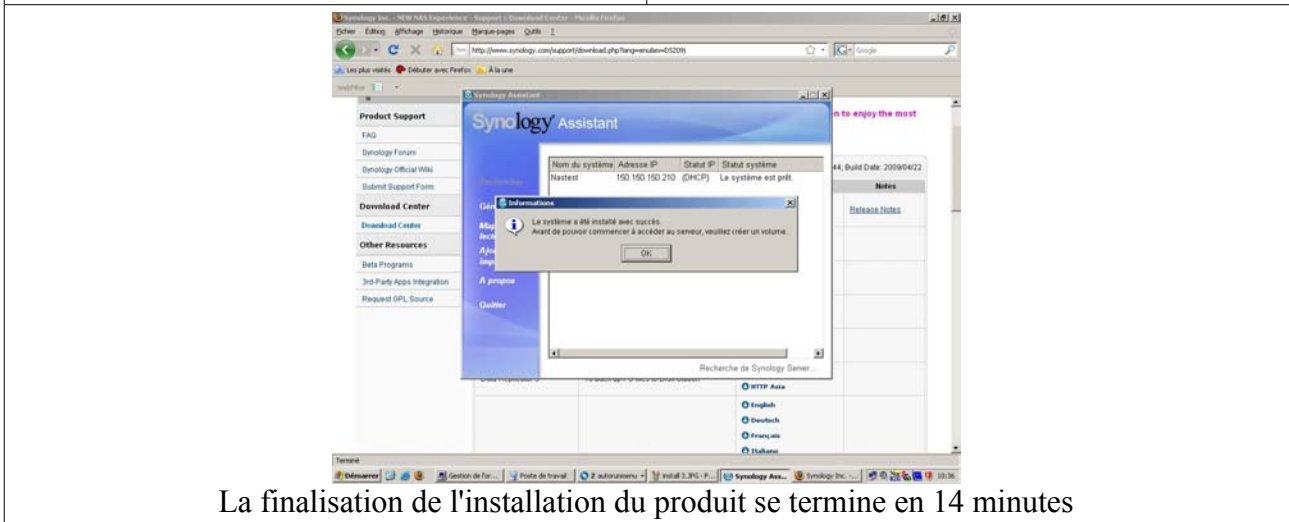
Le hostname du produit peut être changé



La configuration de l'heure



Le paramétrage du réseau



La finalisation de l'installation du produit se termine en 14 minutes

Maintenant le NAS a son nouveau système d'installer, il ne reste plus qu'à le configurer via l'interface Web ou le logiciel intégré sur le CD.

IV-Configuration du produit :

Nous allons procéder à son paramétrage par l'interface WEB :

Voici à quoi ressemble l'interface Web de notre produit :



Comme vous pouvez le constater la page de configuration est assez complexe et très fournie un peu brouillon à mon goût surtout que cette interface est assez lente ce qui peut rendre le travail assez fastidieux. Pour la configuration complète (création utilisateur, dossier de partage, mise en place des droits) et la mise en place des disques durs en RAID 1 (mirroring) + formatage (6minutes) nous avons passer 20 minutes pour partager des fichiers sur un réseau de type Workgroup. Plusieurs fonctions tels que le streaming, ftp, itunes... n'ont pas été testés mais le produit reste assez facile de configuration en mode Wizard (premier mode au démarrage).

V-Perf en bref :

Plusieurs mesures ont été faites :

- Démarrage en 2 minutes
- Extinction en 20 secondes
- Lecture du NTFS sur un disque dur externe taux de transfert à 3MO/s (fichier 4,5GO) 25 minutes avec une pointe à 4MO/s
- NAS buffalo → NAS synology taux de transfert 1,500MO/s et 2MO/s max (fichier 4,5GO)
- PC → NAS 6MO/s en pointe 7MO/s (100 Mbits) et 11MO/s (1 Gbits) en pointe 12MO/s
- 3 ordinateurs qui lisent le même film HD 1080P (8,5GO) sur le NAS sans aucun problème

VI-Conclusion et note :

+	-
<ul style="list-style-type: none">-Fonctionnalités intéressantes (streaming, hébergement web, emule, itunes, sauvegarde, RAID 0,1...)-Rapidité des transferts entre PC et NAS-Branchement d'un disque dur en NTFS reconnu immédiatement-Rapidité de mise à jour du produit-Les trois USB	<ul style="list-style-type: none">-Produit CHER livré sans disque dur : 220EUROS-Interface de configuration assez lente (surement résolu au fil des mises à jour)

Le NAS DS209J de synology est un bon produit très bien adapté pour le particulier voulant centraliser toutes ses données sur le même support et les sécuriser. De plus par ses fonctionnalités très étendues et la possibilité de mettre des disques durs de 2 TO nous lui donnons une note de **8/10** à cause de son interface lente et de son prix trop élevé.